

BOB Project :

HOTEL AXEL MADRID

El Equipo Creativo_014

W HOTEL PANAMA

Studio GAIA_028

**25HOURS HOTEL
MUNICH -
THE ROYAL BAVARIAN**

DREIMETA_036

BOB Clipping_044

BOB Detail

Kloud Cinema Lounge_
Daehong Communications_048

**BOB Special :
SHED**

The Office Group Angel Square_058

Little Shinsegae_064

MEATliquor_070

Cha Chaan Teng_076

Absurd Bird_082

Margaret Dabbs_086

Buttermilk & Maple_090

Orée_092

BOB Coordination

Merve Kahraman_094

**BOB Collection :
HOUSING**

Travelling through Time_WM SPACE DESIGN_132

Space Scholarship_AP Design Lab + Fabrica_138

Casa TEC 205_Moneo Brock_144

Dome House_Pavlina Williams_150

Diptych House_Moncada Rangel_156

Yellow & Terrazzo_Francesca Perani Architect &

Bloomscape Architecture_160

Yojigen Poketto_eli_168

BOB Border

New & Spot_102

Art & Space_Studio Drift_118

Set & Stage_Laura Jellinek_124

New product_172



Shed.

SHED : Shed are interior architects and designers who have designed and delivered some of the most successful retail, hospitality, exhibition and workspace projects in over 40 countries. They think of design as more than just picking a color; they strive to create environments that creatively challenge and intelligently deliver. Founded in 2000, Shed has grown steadily to a team of 25 qualified interior, brand, architecture & design professionals plus project managers who execute jobs proficiently. They're worldwide; they establish brands, design them and get them built. Not wanting to be pigeonholed, Shed has established a broad range of experience. They believe that this diversity has real benefit for their clients when contemplating a new venture or themselves evolving. They think that the best design approach is holistic and requires a true collaboration with clients. Editor: Kim So-yeon



SHED

쉐드 : 실내 건축 및 디자인 전문 쉐드는 40개가 넘는 국가에서 매장, 서비스, 전시, 업무 공간 등 다양한 프로젝트를 진행해왔다. 이들에게 디자인은 색을 골라내는 작업 이상을 의미한다. 그리고 독창적인 방식에 도전하고 이를 효과적으로 전달하는 환경을 만들어내고자 고군분투한다. 2000년 설립 당시부터 지금까지 꾸준히 성장한 결과 인테리어, 브랜드, 건축 설계, 그리고 작업이 능숙하게 진행되도록 도와주는 프로젝트 매니저까지 각개 분야에서 모인 전문가 25명이 쉐드에서 일하고 있다. 그들은 브랜드를 만들어 디자인화함으로써 하나씩 단계를 쌓아가기 때문에 스스로를 포괄적이라고 표현한다. 그리고 틀에 갇혀 있는 것을 원하지 않고 분야를 넓혀 작업한다. 이런 그들의 다양성은 새로운 도전을 고민하고 발전하는데 있어서 실질적으로 도움이 된다. 종합적인 디자인 접근 방식이 최선이며 이는 고객과 진실한 협업으로 이루어진다고 말한다. 편집: 김소연 기자

S H E D



LEVEL SHOES

Shed don't provide off their own solutions, they succeed by discussing the individual problems that each client has, by thinking about how to solve these problems, and by delivering the right solutions. Above all, Shed focus on originality and innovation in everything they do - they are passionate about the creative process, and love to make things happen. Their results and the way how they work prove these. Shed have worked with several regular clients who have good experiences of absolutely pleasure working with them and came up with the perfect solution. They naturally melded with brands' ethos, fully comprehending the need to highlight the focal point.

Please introduce Shed.

Shed produce innovative, original, no-nonsense design across a multitude of sectors. Regarding the name, Shed. We always loved the idea of this one simple structure having a multitude of personalities and expressions.

Please tell me a bit about the MEATliquor series of projects. How to come up with each different concept on the different locations?

We were fortunate with MEATliquor to be there right at the beginning. When we first started working with them it was just a burger van, fast forward almost 9 years and we are currently working on site number 15, each one unique to the location. Regarding the different concepts then we always try to ask the question if MEATliquor was coming up with this then how would they view it. That's led to a tattoo-embellished Sistine Chapel, a debauch seaside pier, George Orwell's animal farm and a northern soul working men's club to name but a few.



ARNOTTS KG

Will you continue to expand into other interior design areas?

Definitely, each interior design sector is constantly affecting and evolving into the next. The dream project would be a boutique hotel in Palm Springs with Sam Rockwell as the client.

How to become involved in Shinsegae project and how was it, what challenges have you faced in this project?

Shinsegae were aware of Shed from our previous project work for Harrods (both Toy Kingdom and Children's Floor). They're looking for a strong concept to put Shinsegae Gangnam Kids on the map as a retail destination. Challenges were the extremely tight timeframes and turnkey phasing of delivery and fit-out. Total project period from conception to final fit-out was approximately 5.5 months. Specified materials had to be globally available and/or within the project procurement timeframes by the implementation team. Responding to retail needs, brand zone agreements and tenant footprint changes meant a flexible architectural response was imperative. For our end a dedicated design team had to be available for daily liaison throughout the project.

Which point do you want people to notice in your projects?

All manner of things, if it raises a smile we are half way there.

What are your top three things that you always keep in mind as a designer?

Lose the ego? Always ask why? Enjoy it. Remember we are paid to color things in.



WILLIAM & SON

쉐드는 자신들만의 해결 방법을 제시하지 않는다. 고객 개개인이 갖고 있는 문제를 의논하는 과정을 거쳐 그에 맞는 해결책을 모색함으로써 적절한 답을 제시한다. 그렇게 쉘드는 말은 프로젝트에서 독창성과 혁신성을 표현하는 데 열중하며 참신한 전개를 시도하고 원가를 이루어 내는 일을 즐긴다. 그들의 결과물과 작업 방식에서 이 모든 것이 증명된다. 한 번 인연을 맺은 고객은 계속해서 쉘드를 찾는다. 그렇게 고정적인 고객과 작업하며 완벽한 답안을 보여준다. 핵심을 짚어내어 필요한 부분을 채워 고객, 즉 브랜드에 담긴 이념에 자연스럽게 녹아든다.

쉐드를 소개해달라.

쉐드는 여러 분야에 걸쳐 혁신적이고 독창적이면서 간단명료한 디자인을 만든다. 탈피한다는 뜻의 이름처럼

말이다. 한 가지 단순한 뼈대로 다양한 특징과 표현을 드러내는 방식을 추구한다.

미트리퀴 프로젝트 시리즈에 대해 말해달라. 매번 다른 장소에서 다른 콘셉트를 만들어내는 방식이 궁금하다. 운 좋게 미트리퀴의 초창기부터 함께 해왔다. 햄버거를 파는 푸드 트럭으로 시작한 지 벌써 9년이 다 되어 간다. 현재 완료된 매장은 총 15곳이며, 모두 다른 지역에 분포되어 있다. 여러 설정을 놓고 미트리퀴 입장에서 생각했을 때 이 중에서 어떤 것을 고를지, 그리고 그들의 관점에서 이것을 어떻게 바라볼지 질문을 던졌다. 그렇게 나온 결과가 타투로 장식한 시스티나 성당과 바닷가 부두, 조지 오웰의 동물 농장, 남부 풍 노동자 클럽이다.



WILLIAM & SON

인테리어 분야에서 새롭게 넓혀가고 싶은 분야가 있는가?

물론이다. 각각의 인테리어 디자인 분야는 서로 영향을 주고 계속해서 발전된 디자인이 나오도록 도와준다. 특히 팜 스프링스에서 우리의 고객인 샘 록웰과 부티크 호텔 프로젝트를 진행하고 싶다.

신세계 프로젝트를 맡게 된 경로와 진행하면서 부딪혔던 문제는 어떤 것이 있었는지 궁금하다.

신세계와는 토이 킹덤과 아동 전용 공간을 디자인한 해롯 프로젝트에서 인연이 있었다. 신세계 측에서는 신세계 백화점 강남점에 새로 기획하려는 아동 매장의 콘셉트가 필요한 상황이었다. 굉장히 탄력한 스케줄, 모든 것을 조달하고 인도하는 일괄수주 방식에서 어려움이 있었다. 기획부터 서비스 제공까지 대략 5개월 반

만에 해냈다. 팀을 구성해 기한 내에 작업하면서 특정 재료를 전반적으로 써야만 했다. 또한 브랜드 영역 협정과 임대 공간 변경 등의 매장 조건 때문에 유연한 설계 방식이 필요했다. 우리 디자인 팀은 작업 기간 동안 매일 연락을 주고받으며 디자인을 결정해야 하는 문제도 있었다.

사람들이 당신들의 공간에서 어떤 점을 알아갔으면 하는가?

모든 것을 알았으면 한다. 공간이 웃음 짓게 한다면 절반은 성공한 셈이다.

디자이너로서 항상 마음에 새기는 세 가지가 무엇인가? 자아를 버리는 것? 항상 의문을 갖는 것? 즐거워 한 다. 우리는 공간에 색을 불어넣는 사람들이다.

SHED THE OFFICE GROUP ANGEL SQUARE

Design : Shed **Client :** The Office Group **Location :** Islington, London, United Kingdom **Built area :** 3,800m² **Completion :** November 2015 **Photographer :** James Medcraft **Editorial designer :** Choi Sejung **Editor :** Kim Sowon



Shed were commissioned by The Office Group (TOG) to create a 4,000m² workspace in Islington, London. TOG provides flexible spaces to meet and work across the UK. Shed wanted to reflect the progressive spirit of TOG movement and its new-start-up residents, which led to a desire for a new aesthetic. 'Not another mid-century modern interior' was much the starting point as was the challenge of transforming a 80s office block. The designers explored 'Work In Progress' - the workspace members involved in the making-of, and also an under-construction design approach. Given a dreary office block, the solution was to install pastel colored trays, to define the clubroom and lounge areas and contain the new design within the existing building. The ply backed resin floor finish runs up the walls to form a low datum. Colored paint chips layer with clear

resin, like a new kind of terrazzo. The resin trays set new rules for the space, and create a new architecture within, without being precious of the building's features. There were parallels with 80s art, particularly the Memphis movement, where color, texture and shape clash in curiously wrong ways. This inspired a multi-layered graphic approach yet the overall effect is timeless and contemporary. The designers battled tedium with a riot of immersive color and texture, clean lines and graphic pattern. Dividing the site into component parts allowed each to have a signature palette of colors and finishes. Lounge, workroom and meeting room spaces pop with their own energizing color, in pastel peach, mint and yellow, while circulation spaces allow a respite in monochrome. The palettes show a duality in feeling. Text offer : Shed

오피스 그룹 (TOG)로부터 의뢰받은 공간은 런던의 이즐링턴에 있는 4,000m² 면적의 사무실이었다. 영국 전역에서 TOG가 선보이는 공간들은 유연하다는 특징이 있다. 쉘드 역시 이런 TOG만의 앞선 시도와 스타트업 기업들의 진취적 기량을 반영한 디자인으로 새로운 공간을 만들어내길 원했다. 그 시작점은 '미드센추리 모던 인테리어는 더 이상 안 된다'는 것이었다. 이는 80년대 사무 환경에서 벗어나려는 시도를 의미한다. '진행 중인 작업'이라는 상황 설정은 직원들이 한창 작업 중인 사무실과 공사 중인 현장이라는 디자인으로 표현되었다. 따뜻한 사무실에 파스텔 톤 트레이를 설치함으로써 휴게실과 라운지를 형성하고 기존 공간에 새로운 디자인을 추가했다. 원목 바닥이 벽으로 올라오면서 낮은 높이로 기준선이 그려진다. 여기에 페인트 조각을 붙여 테라조 느낌을 강조했다.

트레이는 귀중한 장식이 아닌 일종의 건축 구조물 역할을 하면서 공간에 새로운 규칙을 만든다. 또한 이곳에 진열된 80년대 예술 작품에서 색, 질감, 모양이 독특하게 엮여 있는 Memphis 양식이 특히 눈에 띈다. 이는 그래픽 요소를 다양하게 보여주기도 하지만 특정 시대를 조명하는 것이 아닌 현대 예술을 보여주려는 목적으로 사용되었다. 다채로운 색과 재료, 명료한 선, 그래픽 무늬는 지루함을 없애기 위한 도구이다. 여러 구획으로 나눈 평면은 각각 다른 색과 재료로 구성된다. 라운지와 작업실, 회의실은 파스텔 톤의 피치, 민트, 노란색에서 뿜어져 나오는 활기로 가득하다. 이에 반해 공간 배치는 정적인 형태를 띤다. 공간을 채우는 색으로 반전을 보여주는 사무실이다. 글 제공 : 쉘드

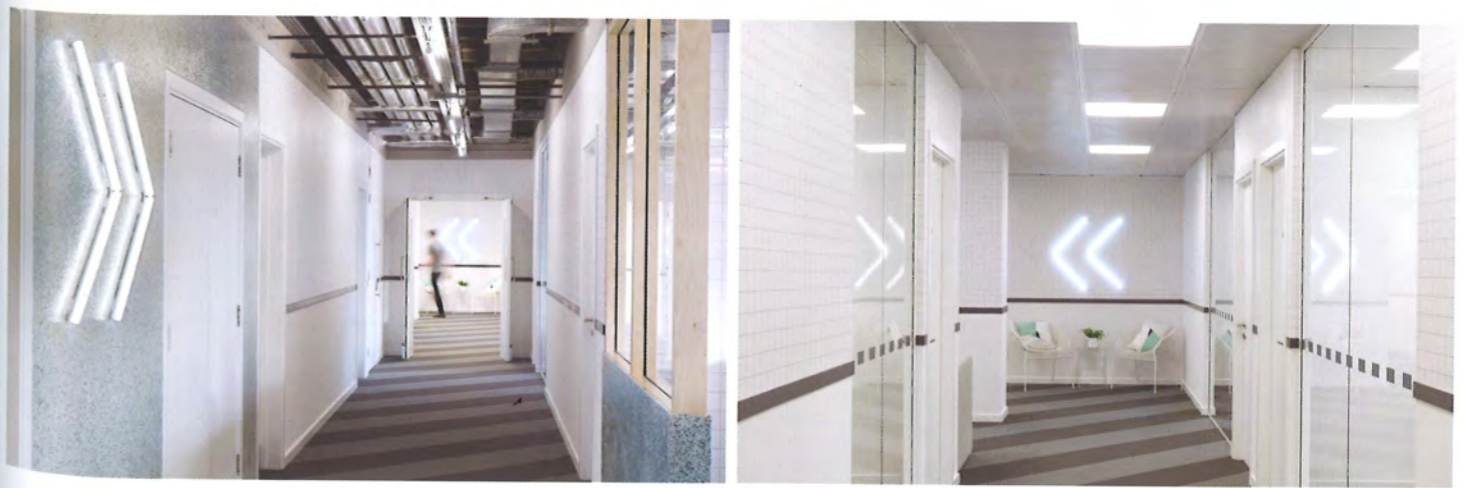




- 1 LOUNGE
- 2 WORK ROOM
- 3 STUDIO
- 4 OFFICE
- 5 PANTRY
- 6 MEETING ROOMS



UPPER GROUND FLOOR PLAN



↳ S H E D LITTLE SHINSEGAE

Design : Shed **Client :** Shinsegae Group **Location :** Seoul, Korea **Built area :** 4,400m² **Completion :** February 2016
Photos offer : Shed **Editorial designer :** Choi Sejung
Editor : Kim Sowon



Following the success of the Young Contemporary department, Shinsegae Group again approached Shed to conceive and create its first destination dedicated to children. It is located on the 10th floor of the prestigious Gangnam department store for mother and baby up to early teens. The brief was to create an experience for children's retail, playtime, parents and families. How do the designers capture a child's imagination? Tell them stories. The concept is based around well-loved children's stories, including 'Little Red Riding Hood' and 'The Tortoise and the Hare'. A series of abstract environments define each retail category. The toy zone is based around 'How to Catch a Star' and takes inspiration from the lunar and night sky. Gold faceted feature displays and angular shelves flank the open circulation. The designer said that it was important that this didn't feel like a typical circulation passage which is often the default in navigating a large store and it was more about changing the overall experience and allowing customers to journey through concept story zones each with their own invigorating identity. The perimeter treatment is a calming envelope of soft curves in neutral materials, with a custom flowing fin design. 'The Secret Garden' story inspired the shoes and accessories department. Here a mesh pavilion surrounded by product display petals. There is a Baby Lounge inspired by 'Three Little Ducks', with soft play zone and communal baby classes, where babies and toddlers can be looked after whilst parents shop or dine. Text offer : Shed

신세계 그룹의 영 컨템포러리 매장을 성공적으로 이끈 슈드가 이번에는 아동 전용 매장 설계를 맡았다. 신세계 백화점 강남점 10층에 들어선 매장은 엄마 손을 잡고 온 어린아이부터 청소년이 주요 대상이다. 놀이방 시설을 갖춘 아동 매장에서 온 가족이 함께 체험할 수 있는 디자인이 목표였다. 디자이너는 어떻게 아이들의 상상력을 사로잡았을까? 비법은 이야기를 들려주는 것이었다. '빨간 모자'와 '토끼와 거북'처럼 잘 알려진 어린이 동화를 콘셉트로 삼으면서 다양한 분위기가 매장을 구분하는 기준이 되었다. '별을 따는 방법' 이야기를 바탕으로 하는 장난감 매장 디자인은 달과 밤하늘에서 떠올랐으며 금 테두리의 진열품과 각진 선반 사이로 동선이 이어지는 구성이다. 이를 놓고 디자이너는 대형 매장에서 주로 볼 수 있는 동선 방식에서 벗어나는 것이 중요했다고 말한다. 그리고 매장 전반에서 즐길 수 있는 경험을 다양하게 구성해 고객들이 이야기를 따라 여정을 하듯 공간의 활기찬 분위기를 한껏 느낄 수 있게 설계했다는 것이 그의 설명이다. 매장 입구 가장자리는 무채색의 부드러운 곡선 벽에 물결 같은 모양의 수직 부재가 부착되어 있다. 신발 및 액세서리 매장에서는 제품이 꽃잎처럼 그물 구조물에 걸려 '비밀의 정원'이라는 주제에 어울리는 공간 디자인을 구성한다. '아기 오리 세 마리'에서 아이디어를 얻은 베이비 라운지의 놀이 공간과 보육실에서는 부모들이 쇼핑을 하거나 식사를 하는 동안 아이들을 돌봐주는 서비스를 제공한다. 글 제공 : 슈드



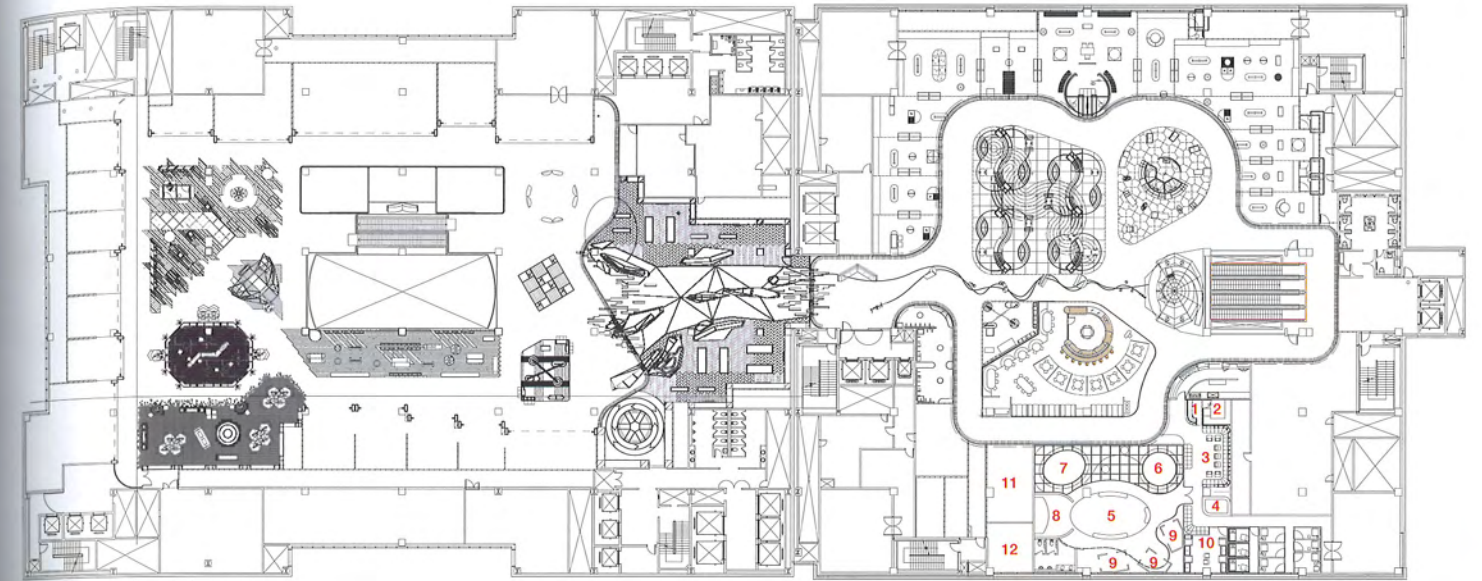


- 1 RECEPTION
- 2 STROLLER STORAGE
- 3 DINING

- 4 SOFT PLAY
- 5 MULTI USE AREA
- 6 BALL POOL

- 7 AIR BOUNCE
- 8 STAGE
- 9 ROLE PLAY

- 10 DIAPER CHANGE
- 11 MEDICAL OFFICE
- 12 STORAGE



FLOOR PLAN



SHED

D MEATLIQUOR

Design : Shed **Client :** Meatailer **Location :** London, United Kingdom **Built area :** 190m² **Completion :** August 2017 **Photographer :** Cedar Film Co. **Editorial designer :** Choi Sejung **Editor :** Kim Sowon

Fast approaching the six-year anniversary of working together, Shed has just completed the 13th site for the MEATliquor crew. In its latest incarnation, the MEATliquor train has finally pulled in to London King's Cross. Hidden down a Dickensian style alley, the site is a disused Victorian tram shed, which rumbles slightly as trains pass by. Original exposed brick walls and timber roof trusses are rich with history. An abandoned train carriage dominates the space, housing the bar and kitchen. The theme of transport carries on into the outdated seat fabrics and carriage seating, rusty finishes and graphic prints. It's like looking back to the days of British Rail in the 80s. Skylights, windows and the rear wall are adorned with MEATliquor characters and the train carriage was graffiti-tagged on site. MEATliquor builds a cult following amongst burger aficionados from the back of a food wagon. The concept had two simple ingredients: a unique idea for each site borne out of location, mixed with a no-nonsense approach to the operations. Add a large portion of debauched anarchy and this allowed Shed to develop a design language that is now synonymous with MEATliquor. A twisted seaside pier, a high-surveillance George Orwell garage and a pseudo Sistine Chapel are just a few of the unique concepts that have helped establish MEATliquor not only as sector leader but also pioneers in a new arena.

Text offer : Shed

셰드와 미트리쿼 팀이 함께 작업한 지 벌써 6주년을 맞이한다. 이번에 완성된 열 세 번째 공간은 런던 킹스 크로스 파고들었다. 대상지는 디킨스 소설이나 등장할 법한 골목 깊숙한 곳에 버려진 빅토리아 트램 창고이다. 이곳에서는 기차가 지나갈 때마다 미세하게 진동이 느껴진다. 기존 벽돌 벽과 나무 트러스 지붕에는 과거의 흔적이 가득하다. 공간을 압도하는 폐기차는 바와 주방으로 사용된다. 이외에도 객차에서 볼 수 있는 낮은 좌석과 녹이 쓴 재료, 낙서들로 교통수단이라는 주제가 표현됐다. 마치 80년대 영국 철도를 돌아보는 듯하다. 천창과 창문, 후면 창 모두 미트리쿼 대표 캐릭터로 장식되었고, 기차는 그라피티로 뒤덮였다. 미트리쿼는 푸드 트럭으로 시작해 햄버거 마니아 사이에서 인기를 얻은 매장이다. 매장 콘셉트에는 두 가지 간단한 요소가 들어있다. 지역별로 지역성이 묻어 나오는 독특한 아이디어와 간단명료한 접근법을 이용한 운영 방식이다. 여기에 방탕하고 혼란스러운 느낌을 더하자 현재의 미트리쿼를 정확하게 표현할 수 있는 디자인 언어를 정립할 수 있었다. 뒤집어진 바닷가 부두, 감시가 강화된 조지 오웰의 창고, 가짜 시스티나 성당은 미트리쿼를 이 구역의 선구자로 만들어준 동시에 새로운 영역의 개척자로 부상하게 하는 독특한 설정이다. 글 제공 : 셰드





MEATliquor N1



073



BOB

MEATmission



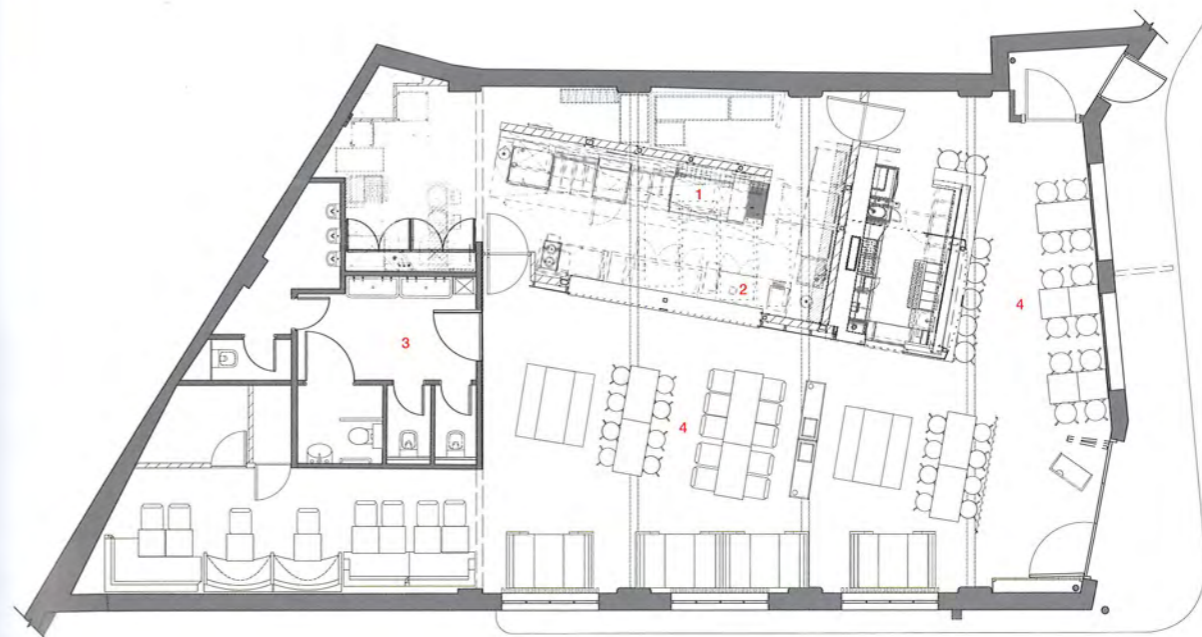
MEATliquor Brighton



MEATliquor N1

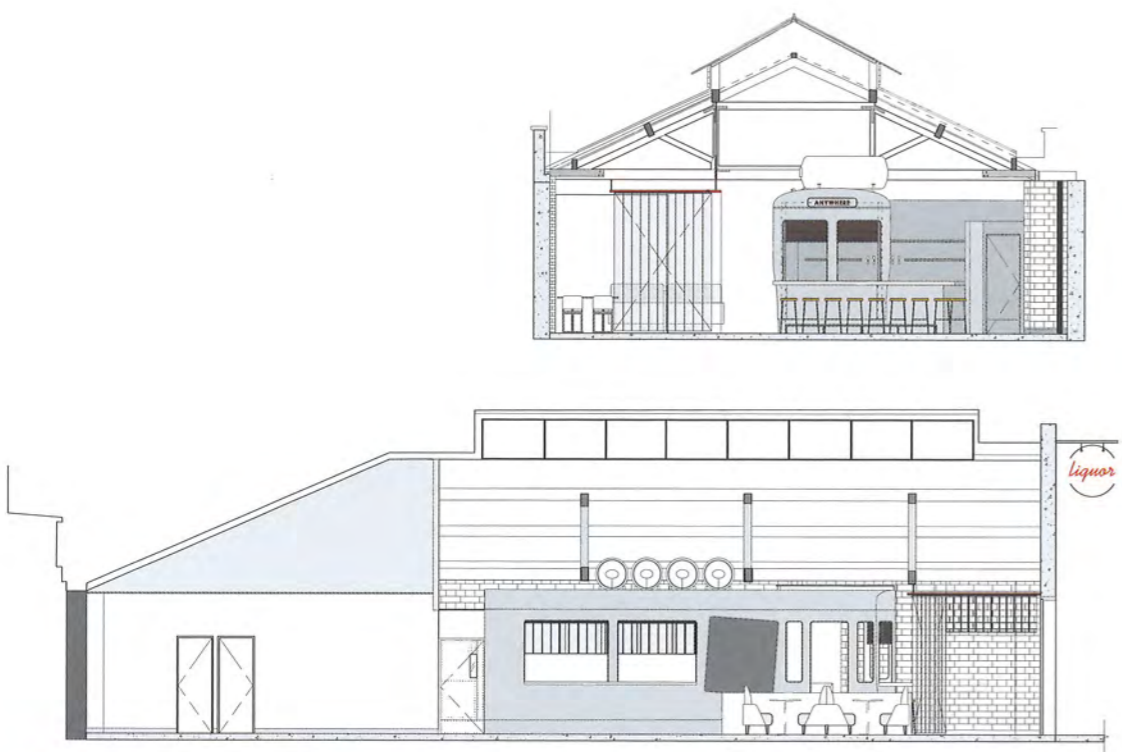


MEATliquor KX



- 1 BAR
- 2 KITCHEN
- 3 TOILET
- 4 SEATING AREA

FLOOR PLAN



SECTION



MEATliquor KX

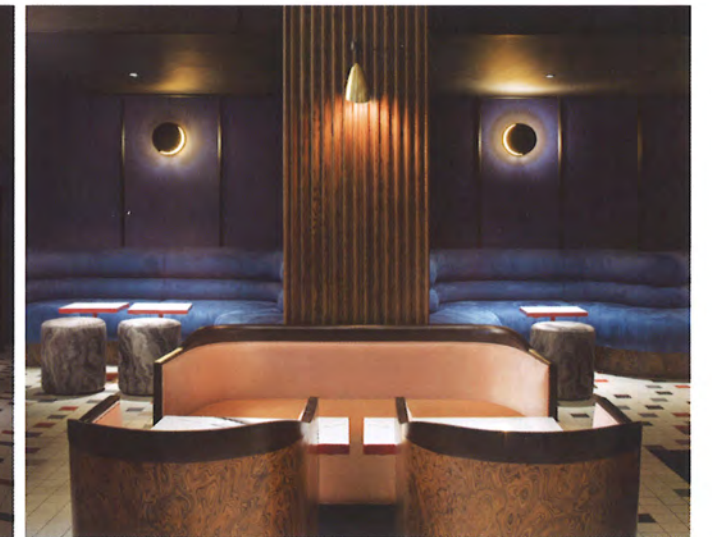
↳ S H E D CHA CHAAN TENG

Design : Shed **Client :** Splendid Restaurants **Location :** Covent Garden, London, United Kingdom **Built area :** 400m²
Completion : August 2016 **Photographer :** James Medcraft
Editorial designer : Choi Sejung **Editor :** Kim Sowon



Shed and Splendid Restaurants come together creating a brand new restaurant offer going by the name Cha Chaan Teng. The new venture is located in the basement of The Club Quarters Hotel in Holborn, London. The concept is inspired by the Cha Chaan Teng culture of post war Hong Kong. With increased urbanization and an influx of western expats, Hong Kong saw a succession of cafes spring up providing locals with access to 'western food' otherwise only served in expensive hotel restaurants. That's all part of the charm and a theme that runs through the design, graphics, artworks, cocktails and food. Guests enter to a dramatic stairwell with walls covered in a matrix of white, grey and red tiles. The space is divided into three areas; the Bar, Bao and Main Dining Area - each rife with their own Cha Chaan Teng persona. In the bar there is art deco styled furniture in the center of the space grounded by a silky dark blue carpet. A voluptuous ink blue suede banquette snakes its way across the floor. The Bao area boasts an oval marble table, which is surrounded by a display of 40 paper lanterns. The main dining area offering over 100 seats exudes a bustling and energetic atmosphere. Shed bravely played with the application of high end materials such as marble and brass pairing them with their faux laminate counterparts. A palette of deep greens, dark timbers, off whites, bruised browns and deep purples create an unconventional palette but like the food the combination is unexpectedly pleasing. Cha Chaan Teng; the embodiment of East crossed with West and the outcome is mixed up, confused and provides a wonderfully eccentric experience. Text offer : Shed

차찬텡은 셰드와 스피렌디드 레스토랑의 합작으로 선보이는 새 레스토랑 브랜드이다. 식당은 런던 홀본의 클럽 쿼터스 호텔 지하에 자리 잡았다. 식당 콘셉트는 전쟁 직후 홍콩에서 생겨난 차찬텡 문화를 기반으로 한다. 도시화가 진행되고 외국인의 유입이 늘어나면서 홍콩에서는 카페의 인기가 높아졌다. 그렇게 '서양 음식'을 접할 기회가 많아졌지만, 여전히 비싼 호텔 레스토랑에서만 맛볼 수 있었다. 모든 매력 요소와 공간 주제는 디자인과 그래픽, 예술 작품과 더불어 카테일과 음식에서도 드러난다. 손님들은 흰색과 회색, 빨간색 타일의 행렬이 이어지는 독특한 계단을 따라 식당으로 들어간다. 공간을 구성하는 세 구역인 바와 바오, 주 식사공간은 각각의 차찬텡을 형성한다. 바 중앙에는 아르데코 양식의 의자가 감색 실크 카펫과 함께 배치되었고, 폭신한 파란색 스웨드 소파가 구불구불하게 이어진다. 바오 영역에서 가장 돋보이는 타원형 테이블은 40개의 천 조명 아래 놓여 있다. 100여 석을 완비한 식사 공간에서는 북적거리고 활기찬 분위기가 느껴진다. 여기서 셰드는 대리석과 황동 같은 고급 재료를 모조 합판과 섞어 사용하는 과감한 방법을 선택했다. 어두운 녹색과 짙은 나무색, 황백색, 푸른 빛이 감도는 갈색, 짙은 보라색 모두 독특한 색이지만, 퓨전 요리처럼 조합이 의외로 괜찮다. 차찬텡에는 동서양 문화가 모두 묻어났다. 두 문화가 섞이면서 자아내는 낯선 분위기는 고객들에게 독특한 경험이 될 것이다. 글 제공 : 셰드



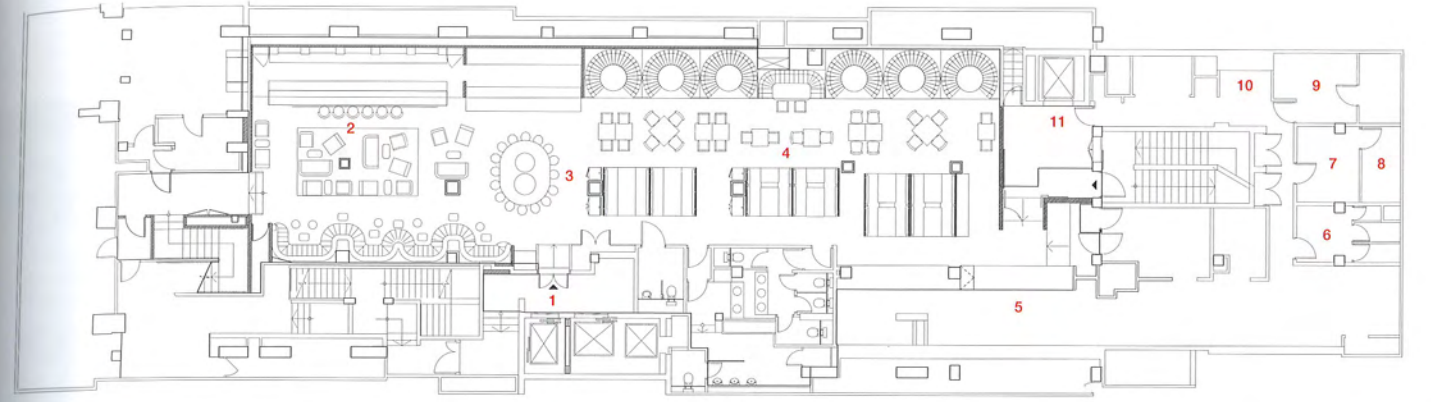


1 ENTRANCE
2 BAR
3 BAO

4 MAIN DINING AREA
5 KITCHEN
6 STAFF CHANGING

7 STAFF ROOM
8 OFFICE
9 CHILLER / COLD ROOM

10 RECEIVING AREA
11 LOBBY



0 1 2 3 4 5
FLOOR PLAN



↳ S H E D ABSURD BIRD

Design : Shed **Client :** Splendid Restaurants **Location :** Bath, United Kingdom **Built area :** 430m² **Completion :** December 2016 **Photographer :** James Medcraft **Editorial designer :** Choi Sejung **Editor :** Kim Sowon



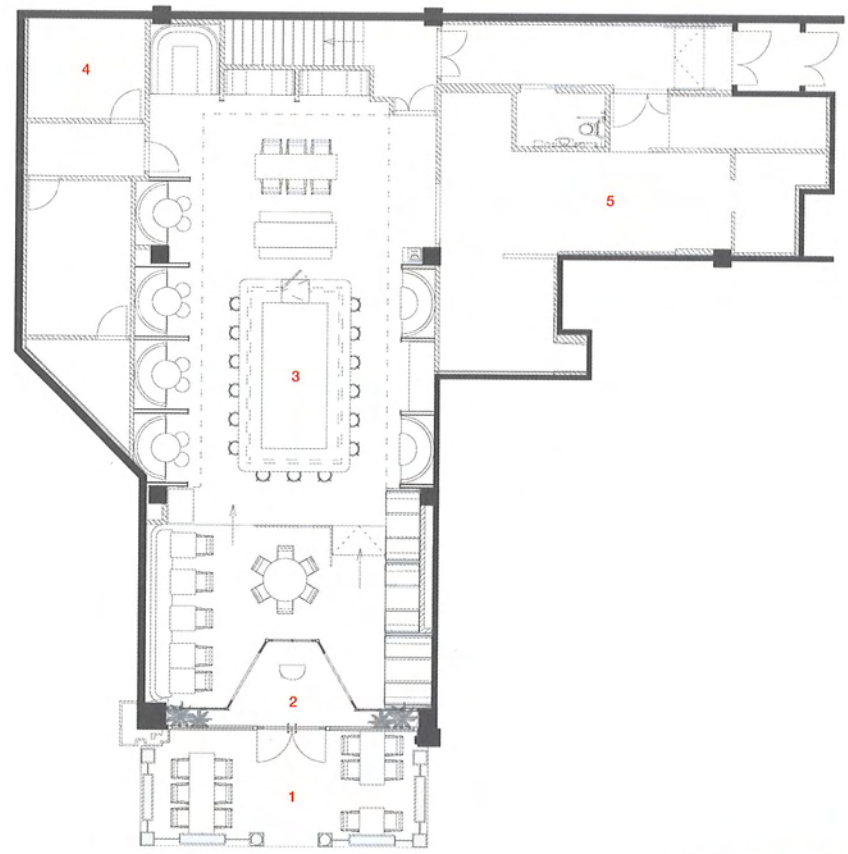
Off the wall chicken shop Absurd Bird and Shed have come together to create the latest absurd restaurant located in Bath's central shopping district. Referencing the American state of Louisiana the restaurant welcomes patrons with a vibrant facade clad with a plethora of playful patterns with some outdoor seating. Sitting within the looming shadows of the clad mezzanine is the vibrantly colored central bar. Like an overly saturated version of a Kubrick horror the bar sits ominously within the space. The bar, thrashed in bright pink and turquoise, is topped with a garishly clad over-bar only seen on the streets of New Orleans during Mardi Gras. The colorful bead throws cascade from the over bar referencing a gaudy Louisiana swamp drooping from the black stained ceiling. The over-bar, layered with crude patterns and strewn with 'Mardi Gras Throws' owns the space acting as the heart of the restaurant. Surrounding the over bar is the sinister mezzanine; flashes of the bar's garish personality peer through the artificial cladding depicting the balconies of New Orleans. An eclectic mix of lighting picks out pockets of seating in the mezzanines shadows. A large sharing table sits on the mezzanine level anchoring the various light fittings with melancholy portraits adorning the walls. Out of the shadows creep the illustrated birds; lurking beneath tables, in the nooks and crannies of the restaurant the characters playfully scamper. The illustrated birds add a level of humor to the dark envelope.

Text offer : Shed

닭 요리 전문점 앵서드 버드와 손을 잡은 셰드가 만들어낸 식당은 바스 중심 상점가에서 독특한 분위기를 자랑한다. 미국의 루이지애나를 참고해 만든 식당은 입면부터 활기차다. 야외 테이블 옆 벽면에 화려한 무늬가 과하다 싶을 정도로 그려져 있다. 밝은 입구를 지나면 어둠이 드리우면서 낮은 채도의 벽이 등장한다. 어렴풋이 보이는 복층의 그림자 사이에 앉아 있으면 생기 있는 색으로 수놓은 중앙 바가 보인다. 큐브릭 감독의 공포 영화처럼 지나치게 높은 채도의 바는 오히려 불길하게 다가온다. 진한 분홍색과 청록색이 어우러지는 상단 부분은 마르디 그라라고도 하는 사순절 기간의 뉴올리언스 거리에서 볼 수 있는 휘황찬란한 장식으로 뒤덮였다. 그리고 현란한 루이지애나 늑처럼 보이는 형형색색의 구슬이 거무스름한 천장에서 폭포가 쏟아지듯 축 늘어져 있다. 투박한 무늬와 '마르디 그라 구슬 장식'의 조화가 식당의 중심을 가득 채운다. 그 주변을 둘러싼 복층 공간에 앉으면 뉴올리언스 발코니에서 바라보는 것처럼 눈이 부신 바의 현란함이 기동 사이로 눈에 들어온다. 어두운 복층 공간에 배치된 좌석 일부에는 독특한 형태의 조명이 설치되어 있다. 대형 테이블 위에 고정된 다양한 조명 옆으로 우울한 분위기의 초상화가 걸려 있다. 그사이에 새 한 마리가 어둠 속에서 고개를 내밀고는 테이블 아래 숨어 있다가 다른 구멍으로 재빠르게 움직인다. 새 그림은 어두운 공간에 재치를 더해준다. 글 제공 : shed



- 1 EXTERIOR DINING
- 2 ENTRANCE
- 3 BAR
- 4 OFFICE
- 5 KITCHEN



0 1 2 3 4 5
FLOOR PLAN



↳ S H E D MARGARET DABBS

Design : Shed **Client :** Margaret Dabbs **Location :** Alhazm Mall, Doha, Qatar **Built area :** 225m² **Completion :** July 2017 **Photographer :** Raytohgraphy **Editorial designer :** Choi Sejung **Editor :** Kim Sowon

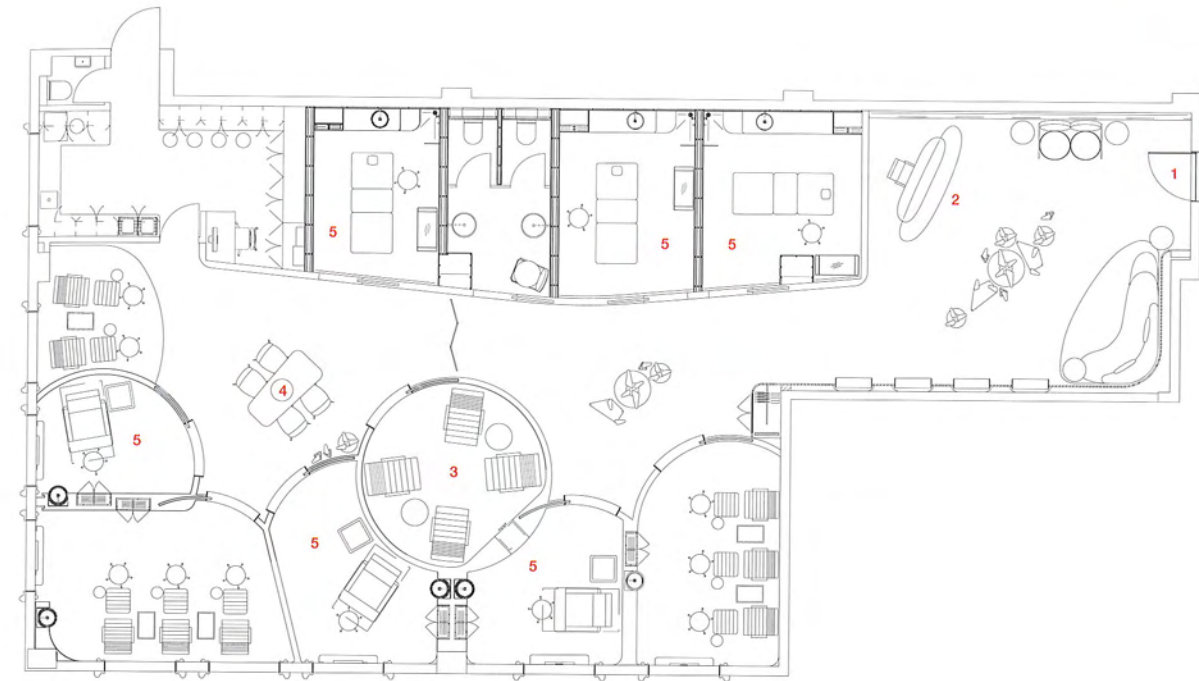


Continuing the successful relationship with Margaret Dabbs, Shed were appointed as sole designer for the brand's second overseas clinic, located in the Alhazm Mall in Doha, Qatar. The clinic encapsulates luxury wellness, inviting clients into the world of fabulous hands and feet, leading the way in pedicures and manicures. There is also a strong retail offer, allowing the spa experience to be taken home. A soft interior scheme of polished gold fixtures, patterned plaster walls, marble and light sheers and curtains with accent and mood lighting deliver a tranquil and soothing environment. Located on the first floor of a women only building at the mall, upon arrival you are greeted with a signature polished gold welcome desk. Then there is a bespoke handmade corner sofa, designed by Shed, which follows the curvature of the rounded walls. There are free standing retail fixtures, made from solid marble and polished plaster with leaf shaped shelves. Enter the circular drum shaped rooms through marble-lined thresholds and find single or multiple occupancy private treatments rooms. The central drum houses a purified salt room. Salt-lined walls create a calm, quiet environment perfect for full body relaxation and mediation. Nestled between the iconic drum rooms is a polished gold nail bar. The nail bar area can be employed for private events, group parties and new product launches. Running the length of the scheme is a two-texture stenciled plaster wall, with discreet flush doors concealing a number of beauty rooms for fully private treatments. Text offer : Shed

마가렛 뎁스와 성공적인 사업 관계를 이어 나가는 쉘드가 본 브랜드의 두 번째 해외 매장 디자인을 전담했다. 매장은 카타르의 수도 도하에 있는 알하즈 몰에 있다. 이곳은 고급 건강 관리소로, 아름다운 손과 발을 만들어주는 페디큐어 및 매니큐어 서비스뿐만 아니라 최고급 스파 시설로 편안한 경험을 선사한다. 부드럽게 연결되는 공간에 반짝이는 금 장식이 추가되고 무늬가 새겨진 벽과 대리석, 여러 조명으로 장식한 커튼에서 잔잔하고 누그러진 분위기가 연출된다. 여성 전용 1층에 있는 매장에 들어서면 고객을 반기는 금색 데스크가 보이고 그 옆으로 둥근 벽과 비슷한 곡선 형태의 코너 소파가 있다. 소파는 쉘드에서 직접 제작했다. 복도에는 대리석과 석고로 만든 제품이 잎 모양의 선반에 놓여 있다. 원형 드럼통 모양의 방에 들어가면 대리석 문턱을 사이에 두고 개인 치료실이 여러 크기로 배치되어 있다. 중앙실에 있는 소금방은 고요하고 조용한 분위기기 때문에 편안하게 온몸을 맡기고 명상을 하기에 제격이다. 이곳 대표 공간인 원통형 방 사이에는 금색으로 뒤덮인 네일 바가 설치되어 있다. 네일 바는 개인 이벤트를 그룹 파티, 신제품 발매 행사 때 사용된다. 플러시 도어가 달린 벽에는 두 가지 다른 질감의 무늬가 부착되어 있다. 벽에 숨어 있는 여러 개의 뷰티룸은 개인 시술용 공간이다. 글 제공 : 쉘드



- 1 ENTRANCE
- 2 RECEPTION
- 3 DRUM ROOM
- 4 NAIL BAR
- 5 PRIVATE TREATMENT ROOM



FLOOR PLAN

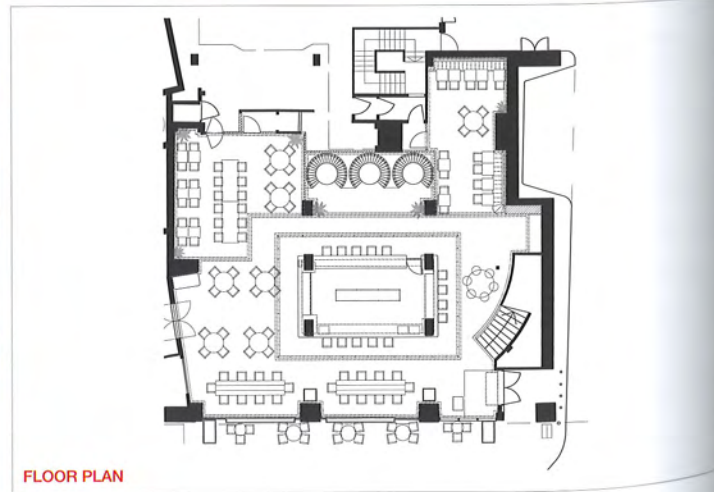


SECTION



SHED BUTTERMILK & MAPLE

Design : Shed **Client :** Splendid Restaurants **Location :** Bristol, United Kingdom **Built area :** 280m² **Completion :** August 2017 **Photos offer :** Shed **Editorial designer :** Choi Sejung **Editor :** Kim Sowon



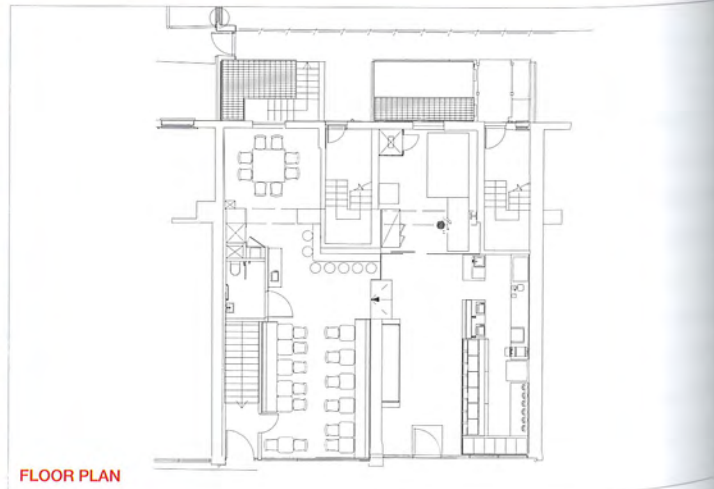
FLOOR PLAN

From coffee to cocktails, <Buttermilk & Maple> serves the Mercure Brigstowe Hotel and passing patrons an experimental all day brunch menu with a laid back Melbourne cafe charm. The design varies in pace giving a range of seating options; from cozy booths to large poseur benches. A large island bar sits centrally in the space acting as the heart of the restaurant. The bar is clad in light blue timber panels and topped with marble and brass details. Leather bucket stools run around the perimeter of the bar and are reflected in the large poseur tables to the front of the restaurant, within a double height space. Towards the rear of the restaurant sits more intimate spaces to dine, three softly lit circular booths offering a secluded place to escape. Strwn across the walls runs an eclectic mixture of art and objects reflecting the many moods of <Buttermilk & Maple>. Text offer : Shed

머큐어 브리스토 호텔의 <버터밀크 & 메이플>에서는 커피부터 칵테일까지 제공한다. 이곳에서 고객들은 브런치를 먹으며 여유 넘치는 멜버른의 카페 분위기를 만끽한다. 안락한 부스 의자부터 커다란 벤치까지 편안한 느낌의 좌석이 다양하게 구성된다. 대형 아일랜드 바는 레스토랑의 중심부 역할을 한다. 하늘색 나무판자가 아래 공간을 둘러싸고 상판은 대리석과 황동 부품으로 덮여 있다. 바 주변에 배치된 가죽 의자는 천장고가 두 배 높아지는 식당 전면, 대형 테이블과 함께 보인다. 뒤쪽으로 들어가면 식사 공간이 나온다. 은은한 조명이 비추는 세 개의 원형 부스는 방해받지 않는 아늑한 자리이다. 벽을 따라 곳곳에 진열된 다양한 예술 작품과 오브제에서 <버터밀크 & 메이플>의 다채로운 분위기를 엿볼 수 있다. 글 제공 : shed

SHED O R É E

Design : Shed **Client :** Orée Boulangeries **Location :** Chelsea, London, United Kingdom **Built area :** 300m²
Completion : March 2016 **Photographer :** James Medcraft
Editorial designer : Choi Sejung **Editor :** Kim Sowon



FLOOR PLAN

Orée Boulangeries' first UK store opened its doors to the public. The concept for the store is derived from the strong tradition and heritage of the French boulangerie. Inspiration for the design is drawn from this ethos, as well as the simplicity of the ingredients, artistic craftsmanship of the baker and beauty of the end product. It was important to Shed to celebrate these traditional values with a contemporary spin relevant to the newly founded and unique Orée brand. With a bright light blue exterior, clean paneling details and large glazed windows set under Victorian style awnings. The clear glazing of the shop window is adorned with distinctive 24 carat gold leaf lettering. The cafe is spread over the ground floor of what was previously two separate stores. A new full height opening connects the space, guiding the way for a decorative ceiling motif, which works its way across the expanded space. Large-scale, angled antique mirrors in silver and gold assist further to interlink the two spaces. Like the bakers' ingredients, the palette of the store is kept simple and natural. Soft hues of blue and oatmeal tones make-up the ceiling design; a traditional style pattern outlined with decorative moulding details. Text offer : Shed

오레 블랑제리의 영국 1호점이 문을 열었다. 프랑스 빵집의 전통과 문화에서 영감을 얻은 매장 콘셉트는 재료의 간소화와 제빵사의 장인 정신, 감탄을 자아내는 제품, 이 세 가지를 기초로 한다. 이번 작업에서는 새롭게 거듭난 브랜드 오레를 표현할 현대 요소와 전통적 가치를 결합해 강조하는 것이 중요했다. 연한 하늘색 외관에 깔끔한 간판 장식, 커다란 창이 빅토리안 스타일의 처양 아래로 보인다. 투명한 가게 창에는 24캐럿 금 장식으로 글씨가 독특하게 새겨져 있다. 원래는 두 가게로 나누어 쓰던 1층 공간을 카페로 바꾸면서 입구가 새로 생겼다. 문을 열고 들어가면 천장 장식이 확장된 공간으로 펼쳐진다. 고풍스러운 스타일의 기울어진 대형 거울에 금은 장식을 더해 두 공간이 긴밀하게 연결되도록 했다. 빵에 사용된 재료처럼 가게의 색감은 단순하고 자연스럽다. 연한 하늘색과 연갈색으로 구성된 천장은 장식 요소의 윤곽을 띤 전통 스타일의 패턴이 특징이다. 글 제공 : shed